

图 219 褐歹夜蛾 *Diarsia erubescens* (Butler) ♂ 外生殖器

内线在前缘脉上为二黑纹，外线黑褐色锯齿形，齿尖为黑、白点，亚端线灰白色，外侧衬黑色，与外线间的前缘区红棕色，剑纹仅现一黑点，环纹圆形，肾纹8字形，外半带少许白色；后翅灰褐色；腹部褐色。雄蛾抱钩粗大，内突细，阳茎小，有密集细棘形角状器丛（图 219）。

分布 福建、四川、云南、西藏；印度，缅甸。

范歹夜蛾 *Diarsia fannyi* (Corti et Draudt) (图版 XIII-14)

*Rhyacia fannyi* Corti et Draudt, 1933, in Seitz, Macrolep. World 3 Suppl. p. 75, pl. 11e. (青海湖)

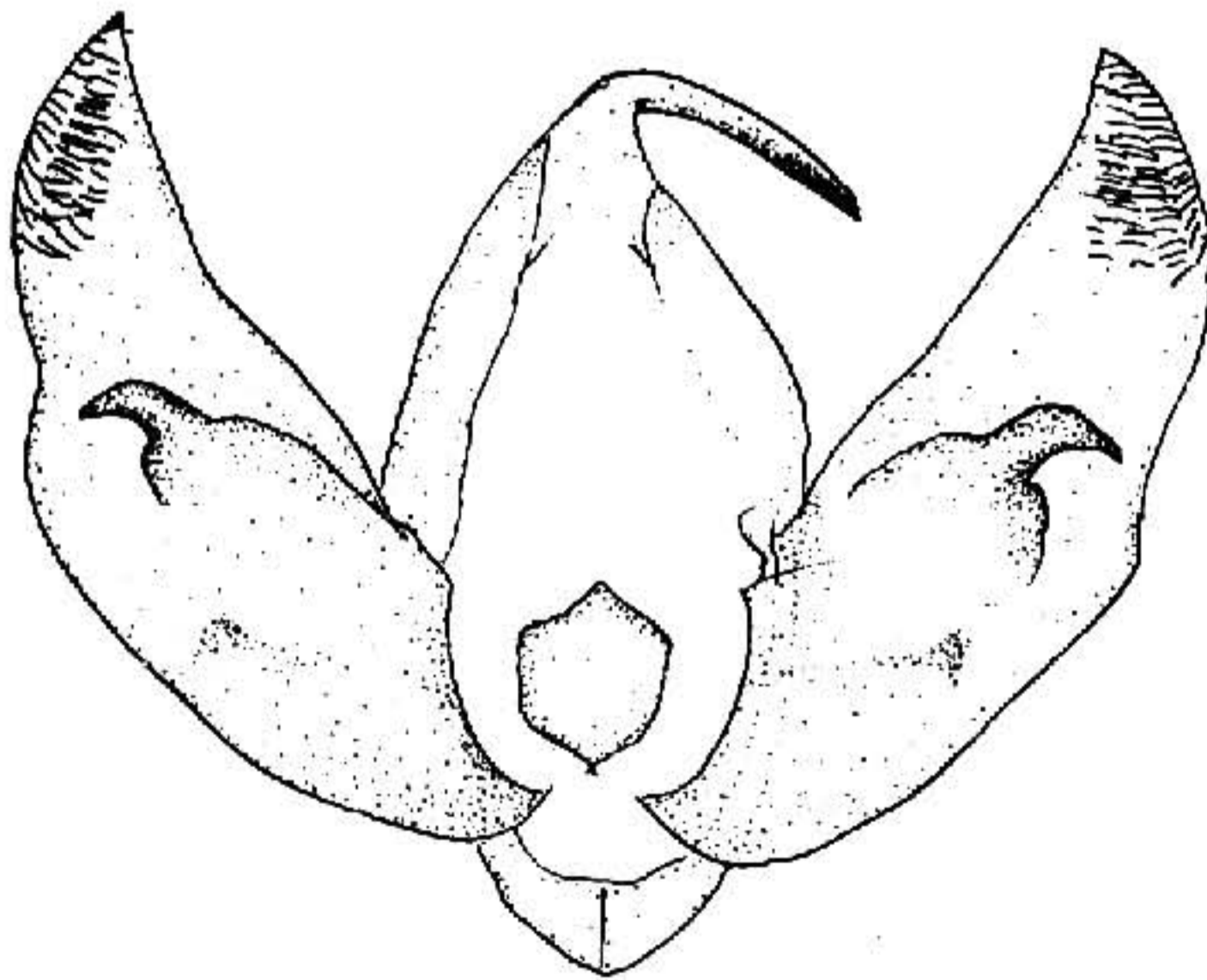


图 220 范歹夜蛾 *Diarsia fannyi* (Corti et Draudt) ♂ 外生殖器

*Diarsia fannyi*: Boursin, 1954, Bonn. zool. Beitr. 5: 27, pl. 2, fig. 7; pl. 7, fig. 5. —  
Chen, 1985, Econ. Ins. Fn. China, Lep. Noct. 4: 64.

翅展 36mm。头、胸及前翅紫棕色，前翅端区较暗，基线、内线及外线均双线，基、内线波浪形，外线锯齿形，亚端线浅黄色，两侧衬黑色，翅脉色暗杂有灰白色，剑纹只现一黑点，环、肾纹浅赭黄色，中线隐约可见；后翅灰褐色，基部浅黄；腹部褐灰色。雄蛾抱器瓣腹缘微凹，冠与瓣体分界不很明显（图 220）。

分布 青海、四川、云南、西藏。

### 基点歹夜蛾 *Diarsia basistriga* (Moore) (图版 XIII-15)

*Graphiphora basistriga* Moore, 1867, Proc. zool. Soc. p. 54. (大吉岭)

*Agrotis basistriga*: Hampson, 1903, Cat. Lep. Phal. Br. Mus. 4: 427, pl. 71, fig. 4.

*Diarsia basistriga*: Chen, 1985, Econ. Inc. Fn. China, Lep. Noct. 4: 66.

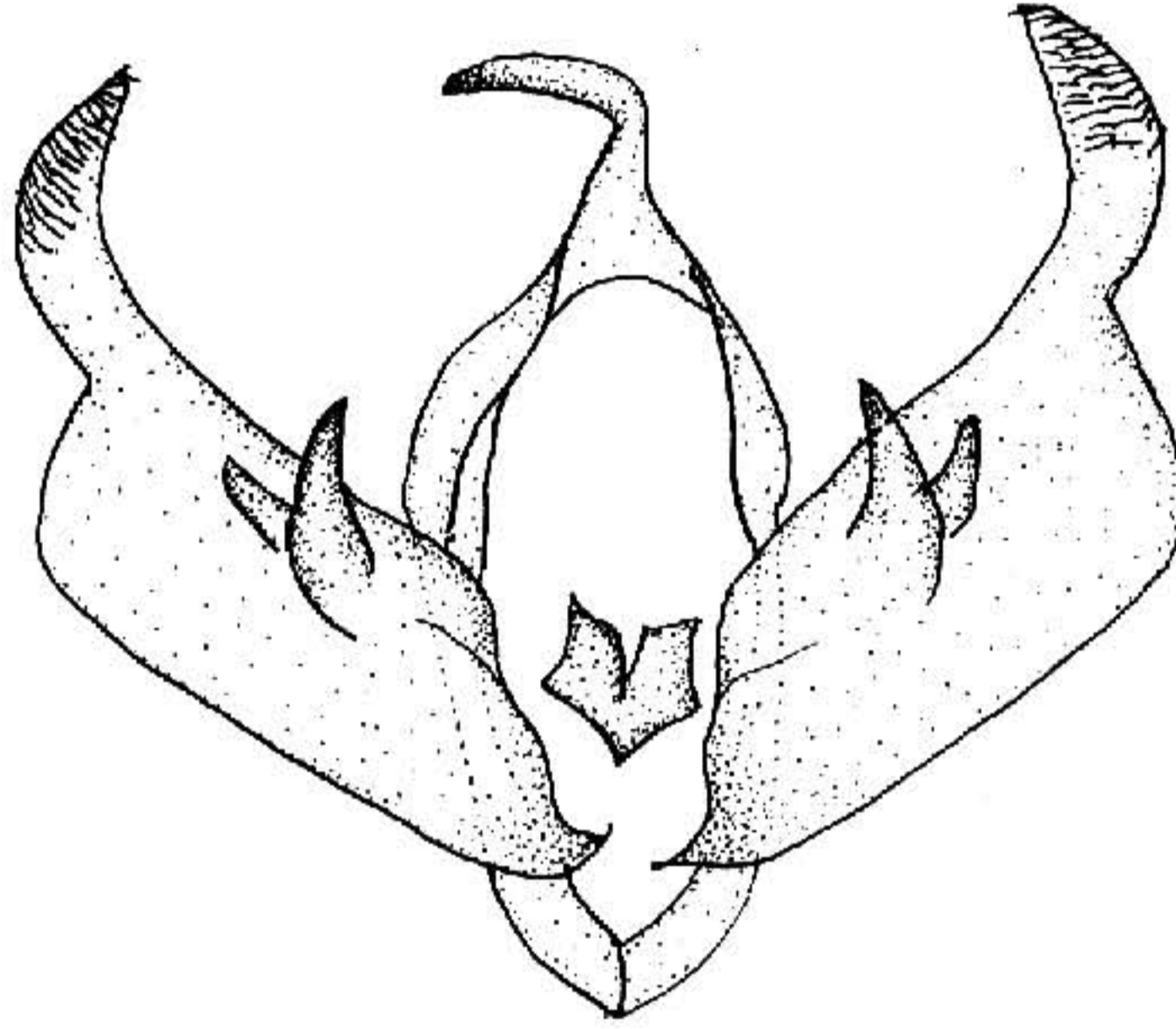


图 221 基点歹夜蛾 *Diarsia basistriga* (Moore)

♂ 外生殖器

翅展 43mm。头、胸、腹及前翅红褐色带紫灰色，前翅后缘内半模糊黑褐色，但基角灰色，基线、内线及外线均双线黑色，内线波浪形，外线锯齿形，中线不清晰，亚端线双线黑色，线间褐黄色，剑纹、环纹及肾纹褐黄色；后翅黄白色，端区带污褐色；腹部浅红褐色。雄蛾抱器瓣宽，冠极窄，抱钩与内突粗，后者较短（图 221）。

分布 湖北、四川、云南、西藏；锡金，印度。

### 秦歹夜蛾 *Diarsia axiologa* Boursin (图版 XIII-16)

*Diarsia axiologa* Boursin, 1954, Bonn. zool. Beitr. 5: 245, pl. 4, fig. 1; pl. 9, fig. 29 male genitalia. (太白山)